



CAMPIONATO ITALIANO CLASSI OLIMPICHE

Classi 470 M/F/J – FINN – 49er – 49erFX – Nacra17

Laser Standard M/J – Laser Radial F/J – RSX M/F

CAMPIONATO NAZIONALE PWS – 2.4mR

VALIDO QUALE PRIMA PROVA NAZIONALE OPEN  CLASSE 2.4mR

16-19 marzo 2017

ISTRUZIONI DI REGATA

Comitato organizzatore:

L'autorità organizzatrice è la **Federazione Italiana Vela** – Piazza Borgo Pila, 40 – 16129 Genova - con gli affiliati FIV: Gruppo Vela LNI Civitavecchia Asd, Gruppo Vela LNI Ostia Lido Asd, Nauticlub Castelfusano Asd, Tibi Sail Asd, Tognazzi Marine Village Asd.

Nelle presenti Istruzioni di Regata sono utilizzate le seguenti abbreviazioni:

- CO - Autorità Organizzatrice - Comitato Organizzatore
- CIS - Codice internazionale dei segnali
- CR - Comitato di Regata
- CT - Comitato Tecnico
- GI - Giuria
- SI - Istruzioni di Regata
- RRS - Regolamento di Regata World Sailing 2017/2020
- UdR - Ufficiale di Regata
- SR - Segreteria di Regata
- PRO - Principal Race Officer

(DP) indica una regola per la quale la penalità è a discrezione del Comitato per le Proteste (GI).

(NP) indica che un'infrazione di questa regola non potrà essere oggetto di protesta da parte di un'imbarcazione.

(SP) indica una regola per la quale una penalità standard può essere applicata dal Comitato di Regata (CR) senza che sia tenuta un'udienza da parte della GI.

1 REGOLE

1.1 La regata è governata dalle "Regole" come definite nelle RRS 2017 – 2020 (RRS);

1.2 A disposizione

1.3 Sarà applicata l'Appendice P, Speciali procedure per la RRS 42;

1.4 Per la Classe RS:X sarà applicata l'Appendice "B" del RRS (*regole di competizione per le tavole a vela*) con la modifica che l'Appendice B8 non sarà applicata. Per la risoluzione della parità sarà applicata l'Appendice "A.8" del RRS;

1.5 Per i 49er, 49er FX, Nacra 17 e 2.4mR le RRS 44.1 e RRS P2.1 sono modificate così che "la Penalità di Due Giri" diventa "la Penalità di Un Giro";

1.6 Per la classe 2.4 si applicano le regole di classe;

1.7 La regola della Classe Laser 7(a) è ristretta come segue: Solo una persona dovrà essere a bordo mentre la barca è in regata. Il suo nome dovrà essere quello riportato nel modulo di iscrizione;



LNI Civitavecchia



LNI Lido di Ostia



Nauticlub Castelfusano



Tibi Sail



Tognazzi Marine Village

- 1.8 La "Normativa per l'Attività Sportiva FIV 2017" è da considerarsi *regola*, così come le prescrizioni FIV;
 1.9 Ai sensi della Regulation 20 della World Sailing la pubblicità è ammessa.

2 (DP) (NP) REGOLE RIGUARDANTI LA SICUREZZA

- 2.1 Il CR potrà protestare una barca per un'infrazione a queste regole di sicurezza;
 2.2 I concorrenti dovranno indossare dispositivi personali di galleggiamento in ogni momento quando siano in acqua, tranne che per un tempo limitato quando cambiano o aggiustano indumenti o attrezzature personali;
 2.3 Le barche che non lasciano gli ormeggi per regatare in una prova programmata dovranno prontamente informare la SR;
 2.4 Una barca che si ritira dovrà informare il CR prima di abbandonare l'area di regata o, qualora ciò risulti impossibile, dovrà informare la SR appena possibile dopo essere rientrata a terra;
 2.5 Le barche che si ritirano dalle prove in conformità alla SI 2.4 devono compilare un modulo di dichiarazione di ritiro e depositarlo presso la SR prima dello scadere del tempo limite per le proteste;
 2.6 Le imbarcazioni non in regata non dovranno interferire con le imbarcazioni in regata o con i battelli ufficiali;
 2.7 Quando il CR espone la bandiera V con suoni ripetuti, tutte le barche ufficiali e di appoggio dovranno monitorare il canale VHF corrispondente all'area di regata ed eseguire eventuali istruzioni di ricerca e soccorso;

Area Regata	Frequenza VHF
Alfa	10
Bravo	72
Charlie	77
Eco	06
Delta	08

Nel caso di utilizzo del segnale di sicurezza "**N sopra Intelligenza**" il canale VHF di sicurezza PER TUTTI I CAMPI sarà il **77**.

- 2.8 Le Imbarcazioni che, per qualsiasi motivo dovessero arrivare a terra lontano dall'Area Barche all'interno del Porto e che non fossero in grado di raggiungere i posti loro assegnati, devono informare immediatamente il CO per telefono ai numeri che saranno affissi All'albo Ufficiale dei Comunicati;
 2.9 I concorrenti che richiedono assistenza da parte delle barche di soccorso devono agitare un braccio con la mano aperta. Se l'assistenza non viene richiesta, il braccio deve essere agitato con le dita della mano chiusa a pugno. Se considerato necessario può essere imposto al concorrente di abbandonare la barca e salire sul mezzo di soccorso. In questo caso si applicherà un nastro bianco e rosso alla barca abbandonata in modo che si sappia che l'equipaggio è stato comunque salvato.

3. CODICE DI COMPORTAMENTO

- 3.1 I concorrenti dovranno adeguarsi ad ogni richiesta formulata da un UdR.

4. COMUNICAZIONI AI CONCORRENTI

- 4.1 Le comunicazioni ai concorrenti saranno affisse negli albi ufficiali per i Comunicati che si trovano nelle vicinanze della SR;
 4.2 Gli avvisi ufficiali saranno inoltre pubblicati sul sito ufficiale dell'evento: www.federvela.it/cico2017. La mancata esposizione sul sito di questi avvisi non sarà motivo di richiesta di riparazione. Questo modifica la RRS 62;
 4.3 Quando un segnale visivo viene esposto sul simbolo di un'area, classe o flotta, il segnale si applica solo a quell'area, classe o flotta. Questo cambia il preambolo dei Segnali di Regata;
 4.4 I segnali a terra verranno esposti sugli alberi dei segnali situati nell'Area Barche. Ogni area di regata a mare avrà il suo albero segnali e il suo pannello ufficiale;



LNI Civitavecchia



LNI Lido di Ostia



Nauticlub Castelfusano



Tibi Sail



Tognazzi Marine Village

4.5 [SP] [NP] La bandiera D sull'albero dei segnali dell'Area di Regata o la bandiera D con l'identificativo della classe o della batteria, esposta a terra con un suono significa: "Le barche non dovranno lasciare l'Area barche finché questo segnale non venga esposto. Il segnale di avviso o un altro segnale verrà esposto non meno di sessanta minuti (45 minuti per le Classi RS:X Maschile/Femminile e 2.4 mR) dall'esposizione della bandiera D o non prima dell'orario programmato, quale dei due più tardivo."

5. MODIFICHE ALLE ISTRUZIONI DI REGATA

5.1 Qualsiasi modifica al formato o al programma delle gare dovrà essere pubblicata entro le ore 19.00, del giorno precedente a quello in cui avrà effetto e ogni altra modifica alle SI dovrà essere esposta entro le ore 09.30 del giorno in cui avrà effetto;

5.2 Qualsiasi riassegnazione di classi o flotte alle aree di regata dovrà essere pubblicata prima delle ore 09.30 del giorno in cui avrà effetto. Se "l'Intelligenza" viene esposta a terra, il limite sarà 30 minuti prima che "l'Intelligenza", per quella classe o flotta, venga ammainata;

5.3 Qualora un qualsiasi addendum alle SI venga modificato, una versione aggiornata dello stesso dovrà essere esposta all'albo ufficiale per Comunicati come parte di queste SI;

5.4 Ogni modifica delle SI dovrà essere approvata dal PRO.

6. FORMATO DELLE REGATE

6.1 Il formato per tutte le classi sarà costituito da una singola serie di prove. La Classe 470 Femminile partirà insieme alla Classe 470 Maschile, la Classe RS:X Femminile partirà insieme alla Classe RS:X Maschile;

6.2 Se il numero di iscritti in una classe è meno di 80 la regata non sarà corsa dividendo i concorrenti in batterie. Fra 81 e 90 la suddivisione in batterie sarà a discrezione del PRO. A partire da 91 concorrenti la regata verrà corsa, obbligatoriamente, a batterie come descritto nella "Addendum D" a queste SI.

7. PROGRAMMA DELLE REGATE

7.1 Per le Classi 470 M/F – Laser Std – Laser Radial Femm - Finn – RS:X M/F saranno possibilmente disputate 8 prove, due al giorno. Potrà essere disputata una prova aggiuntiva a condizioni di non portarsi in anticipo sul programma per più di una volta oppure per recuperare una prova non svolta precedentemente. Per comunicare che una prova aggiuntiva sarà svolta, all'arrivo sarà esposta la lettera "G" del CIS. Il nuovo segnale di avviso (*o altro segnale*) verrà esposto 1 minuto dopo l'ammainata della Lettera "G";

7.2 Per la Classe Nacra 17 saranno possibilmente disputate 12 prove con un massimo di tre prove al giorno. Per le Classi 49er e 49erFX saranno possibilmente disputate 16 prove con un massimo di quattro prove al giorno. Per la Classe 2.4mR saranno possibilmente disputate 10 prove con un massimo di tre prove al giorno;

7.3 Per tutte le classi le regate inizieranno il 16 Marzo e si concluderanno il 19 Marzo; il segnale di avviso della 1ª prova del giorno 16 Marzo sarà esposto, nelle varie aree di regata, alle ore 12.00 Per l'ora di partenza delle prove dei giorni 17-18 e 19 Marzo sarà esposto un comunicato entro le ore 19.00 del giorno precedente in cui avrà effetto. In caso di mancata comunicazione si riterrà confermata l'ora stabilita per il giorno precedente;

7.4 Il segnale di avviso per ogni prova successiva alla prima del giorno sarà dato quanto prima possibile;

7.5 Per informare le barche che una prova o una serie di prove inizierà presto, la bandiera arancione delimitante la linea di partenza sarà esposta con un suono almeno cinque minuti prima che sia dato il segnale di avviso;

7.6 Nell'ultimo giorno di regate non verrà esposto nessun segnale di Avviso dopo le ore 15.00 ad eccezione di quelle classi che corrono con il sistema a batteria per le quali, se la prima batteria partirà entro le ore 15.00, la seconda batteria dovrà partire entro le ore 15.20;



LNI Civitavecchia



LNI Lido di Ostia



Nauticlub Castelfusano



Tibi Sail



Tognazzi Marine Village



Federazione Italiana Vela



8 & 9 DISPONIBILI

10 AREE DI REGATA

10.1 Le aree di regata sono mostrate nell'Addendum A alle presenti SI.

10.2 Le varie classi verranno assegnate alle aree di regata come stabilito nello schema che segue:

Area	Alfa (A)	Bravo (B)	Charlie (C)	Delta (D)	Eco (E)
Classi	2.4	Laser	49er-49erFX- Nacra 17	RSX	470 M/F - Finn
Sigla percorsi	W, P, WA, PA	LO, LI, LIA	W, P, WA, PA	P; PA; W; WA; I; O; SO, SI, SW, SP, SWA, SPA	O, I, IA

11 PERCORSI

I diagrammi di cui all'Addendum B delle presenti SI mostrano i percorsi, la sigla dei percorsi, gli angoli approssimati fra i differenti lati del percorso, l'ordine secondo il quale le boe devono essere passate ed il lato dal quale ogni boa deve essere lasciata.

Per segnalare il percorso da compiere il CdR esporrà, entro il Segnale di Avviso, la sigla ed il numero di giri da compiere.

12 BOE

12.1 Le boe saranno come segue:

Area di Regata	Boe 1, 2, 3s, 3p, 4s, 4p; 5, Offset	S1, S2 e S3	Boa cambio percorso	Boa di partenza	Boa d'arrivo
A	Gialle		Arancione	Gialla	Sigaro Giallo
B	Rosse con fascia bianca		Arancione	Battello controstarter	Sigaro Giallo
C	Gialle		Arancione	Gialla	Gialla
D	Arancioni	Sigari Gialli	Rossa	Arancione	Sigaro Giallo
E	Rosse		Gialla	Battello controstarter	Sigaro Giallo

12.2 Le boe di partenza/arrivo saranno battelli del CdR oppure boe gonfiabili.

13. BANDIERE DI CLASSE

Le bandiere di classe saranno le bandiere distintive della classe sullo sfondo seguente

Bandiera distintiva della classe	Sfondo
Finn	Bianco
49er e 49er FX	Bianco
470 m/f	Bianco



LNI Civitavecchia



LNI Lido di Ostia



Nauticlub Castelfusano



Tibi Sail



Tognazzi Marine Village



Federazione Italiana Vela



<u>Nacra 17</u>	<u>Bianco</u>
<u>2.4</u>	<u>Bianco</u>
<u>Laser Standard</u>	<u>Bianco</u>
<u>Laser Radial</u>	<u>Verde</u>
<u>RSX m/f</u>	<u>Bianco</u>

14 PARTENZA

14.1 La linea di partenza sarà fra un'asta con bandiera arancione posta sul battello CR sul lato destro della linea e, in alternativa o

- (a) il lato del percorso di una boa gonfiabile posta sul lato sinistro della linea, oppure

- (b) un'asta con bandiera arancione sul battello controstarter posto sul lato sinistro della linea;

14.2 [DP] Una boa può essere ormeggiata sulla catena o cima d'ormeggio o filata a poppa del battello di partenza del CR. Le barche non dovranno mai passare fra questa boa e il battello di partenza del CR. Questa boa deve essere considerata parte integrante del sistema di ancoraggio del battello comitato.

14.3 [DP] Quando è in corso una sequenza dei segnali di partenza, le barche il cui segnale di avviso non è ancora stato esposto dovranno evitare l'area di partenza. Per area di partenza si deve intendere il rettangolo che si estende 50 metri dalla linea di partenza in tutte le direzioni.

15 CAMBIO DEL SUCCESSIVO LATO DEL PERCORSO

15.1 Per modificare il successivo lato del percorso come angolo e/o come lunghezza, il CR può:

- a) posizionare una nuova boa al vento (se prevista la boa "1a" in caso di cambio di percorso, essa non sarà riposizionata) oppure,
- b) spostare la linea di arrivo oppure
- c) sostituire il cancello/boa sottovento con boa di cambio percorso da girare a sinistra.

Quando viene posizionata una nuova boa, la boa originale sarà rimossa appena possibile. Quando per un successivo cambio di percorso viene posizionata una nuova boa, questa sarà sostituita con la boa originale. Ai fini del cambio di percorso la segnalazione del cambio di posizione della prossima boa dovrà essere fatta a tutte le barche prima che esse inizino il lato. Questo modifica la RRS 33;

15.2 I percorsi potranno essere ridotti ma non prima che sia stato compiuto il terzo lato;

15.3 Qualora sia posato un cancello e una boa dello stesso è mancante, e non viene rimpiazzata come descritto nella RRS 34, allora la boa rimanente deve essere lasciata a sinistra. Questo cambia la RRS 34.

16 ARRIVO

La linea d'arrivo sarà quella compresa fra un'asta con bandiera blu posta sul battello CR e:

- a) il lato del percorso di una boa gonfiabile di fine percorso posta nelle vicinanze, oppure
- b) un'asta che espone una bandiera arancione sul un battello del CR posto nelle vicinanze

17 TEMPO LIMITE E TEMPO TARGET

17.1 Il tempo limite ed il tempo target per il Campionato sono come segue:

Classe	Tempo limite percorso (min)	Tempo limite boa N. 1 (min)	Finestra d'arrivo(min)	Tempo target (min)
470, Laser Std e Radial, Finn	75	25	15	50
Nacra 17, 49er, 49er FX,	50	20	10	30
RS:X maschile	40	10	15	30
RS:X Femminile	45	12	15	35
2.4	90	30	15	60



LNI Civitavecchia



LNI Lido di Ostia



Nauticlub Castelfusano



Tibi Sail



Tognazzi Marine Village

17.3 Se nessuna barca avrà girato la Boa 1 entro il tempo limite per la Boa 1, la regata sarà annullata. Il mancato rispetto dei tempi target non sarà motivo per una richiesta di riparazione. Questo modifica la reg. 62.1(a);

17.4 Le barche che non finiranno la prova entro il limite di tempo stabilito nella "Finestra d'arrivo" dopo che il primo concorrente ha compiuto il percorso e arriva, saranno classificate DNF. Questo modifica le RRS 35, A4 e A5.

17.5 Al fine della valutazione dei tempi limite sia sulla prima bolina che per il completamento del percorso saranno considerate le sole barche che non abbiano infranto la RRS 30 e la definizione di *partenza*. Questo modifica la RRS 35.

18 & 19 A DISPOSIZIONE

20 [DP] VERIFICA E SOSTITUZIONE ATTREZZATURE, CONTROLLI DI STAZZA

20.1 Non è consentita la sostituzione di attrezzature o equipaggiamenti danneggiati o perduti senza la preventiva approvazione del CT;

20.2 Se la sostituzione dovesse avvenire fra una regata e l'altra, sia il materiale danneggiato che quello in sostituzione dovrà essere presentato al CT alla fine della giornata di regata. In questo caso la sostituzione è soggetta all'approvazione del CT in forma retroattiva;

20.3 Una barca o la sua attrezzatura potranno essere controllate in qualsiasi momento per accertarne la rispondenza alle regole di classe ed alle SI. In acqua una barca può ricevere dal CT o da un ispettore di attrezzature l'ordine di recarsi in un'area designata adibita alle ispezioni.

21 [DP] SOSTITUZIONE DI MEMBRI DELL'EQUIPAGGIO

Non è consentita la sostituzione di membri dell'equipaggio senza la preventiva approvazione scritta del PRO e dovrà essere in accordo con qualsiasi restrizione, ove prevista, del Bando di Regata.

22 IMBARCAZIONI UFFICIALI

22.1 Le imbarcazioni ufficiali saranno così identificate:

Comitato Tecnico	Bandiera Bianca con lettera "M"
Battello partenze CR	Bandiera arancione e Cartello con lettera che identifica l'area di regata
Assistenza medica	Bandiera Bianca con croce rossa
Battello arrivi CR	Bandiera blu
Giuria	Bandiera gialla con "J" nera
Media	Bandiera Bianca con lettera "P"
Mezzi assistenza/posaboe dell'organizzazione	Bandiera bianca con lettera S rossa
Mezzi del Personale di Supporto	Adesivo blu con numeri bianchi

22.2 Azioni compiute da imbarcazioni ufficiali o elicotteri non potranno costituire motivo di richiesta di riparazione. Questo modifica la RRS 60.1(b).

23 [DP] IMBARCAZIONI DI SUPPORTO E SPETTATORI

23.1 L'Addendum C – Regole per le imbarcazioni di supporto si applica a tutte le imbarcazioni di supporto;

23.2 L'Addendum C - Regole per le imbarcazioni di supporto Parti 4 & 5 si applica anche alle imbarcazioni degli spettatori.

24 [DP] [NP] IDENTIFICAZIONE E PUBBLICITA' QUANDO LE BARCHE SONO IN REGATA

24.1 Le barche dovranno esporre, ove richiesta, la pubblicità dello sponsor della manifestazione. Il CO fornirà la pubblicità o i numeri e le istruzioni per il loro uso;



LNI Civitavecchia



LNI Lido di Ostia



Nauticlub Castelfusano



Tibi Sail



Tognazzi Marine Village

24.2 Per le classi suddivise in flotte le barche dovranno esporre un nastro colorato (o altro contrassegno colorato) corrispondente alla flotta cui sono state assegnate. Il CO fornirà il nastro colorato (o altro contrassegno colorato) e le istruzioni per il loro uso.

25 PUNTEGGIO

25.1 Sarà applicato il punteggio minimo a tutte le regate;

25.2 Il punteggio di una barca sarà calcolato in accordo con la RRS A2;

25.3 Una barca che partirà oltre quattro minuti dal proprio segnale di partenza sarà classificata DNS. Questo modifica le RRS 35, A4 e A5;

25.4 La RRS A4.2 è modificata così che i punteggi sono basati su:

(a) Il numero di barche assegnate per competere nella serie di regate come flotta singola, o

(b) Il numero di barche assegnate alla flotta più numerosa in una serie suddivisa in flotte separate;

25.5 Come da Normativa per assegnare il titolo è richiesto il completamento di TRE prove valide;

25.6 Se alla fine delle serie a batterie alcune barche hanno effettuato più regate valide, i punteggi delle prove più recenti verranno esclusi in modo tale che tutte le barche abbiano lo stesso numero di prove valide;

25.7 Quando siano state completate meno di 4 prove, il punteggio di una barca sarà pari al punteggio di tutte le prove effettuate. Quando siano state completate in totale 4 o più prove il punteggio di una barca sarà il totale dei punteggi delle prove effettuate scartando il risultato peggiore;

25.8 Per richiedere la correzione di un presunto errore del risultato di una prova esposto all'albo, una barca può compilare un modulo di richiesta di inserimento in classifica disponibile presso la SR;

25.9 Per la Classi RS:X Femminile e 470 Femminile qualora la partenza avvenga con la Classe maschile, la Classifica sarà **evidenziata** in quella generale. Pertanto se la prima concorrente femminile arriverà 5a (overall) risulterà essere la prima atleta nella Classifica femminile ma avrà 5 punti. La Classifica maschile non subirà variazioni.

26 PROTESTE, PENALITA' E RICHIESTE DI RIPARAZIONE

26.1 Moduli di protesta sono disponibili presso la SR, ubicata di fronte all'Area Barche, proteste e richieste di riparazione o di riapertura dovranno essere presentate entro l'appropriato tempo limite;

26.2 Per ogni flotta il tempo limite è di 60 minuti dopo che l'ultima barca ha terminato l'ultima prova del giorno o dall'issata di "Intelligenza su A" oppure "N su A" quale che sia il più tardivo;

26.3 Il calendario delle udienze verrà esposto entro 30 minuti dallo scadere del tempo limite delle proteste per informare i concorrenti delle udienze in cui essi sono parti o chiamati come testimoni. Le udienze saranno tenute nella sala proteste ubicata di fronte all'Area Barche possibilmente al tempo programmato. Le udienze possono essere programmate per iniziare fino a trenta minuti prima dello scadere del tempo limite per le proteste;

26.4 Avvisi di proteste da parte del CR, GI o CT saranno esposti all'albo ufficiale per Comunicati per informare le barche interessate in accordo con la RRS 61.1.(b);

26.5 Verrà esposto l'elenco delle barche penalizzate in accordo con l'Appendice P per infrazioni della RRS 42 e SI 26.8;

26.6 Le Penalità per infrazione delle SI segnate (DP) sono a discrezione della GI. Una barca può accettare una penalità discrezionale prima di un'udienza e riguardante lo stesso incidente compilando un modulo disponibile presso la SR.;

26.7 Infrazioni delle regole segnate con (NP) nelle SI non potranno essere oggetto di protesta da parte di una barca. Questo modifica la RRS 60.1(a);

26.8 Per infrazioni alle SI segnate con (SP), il CR può applicare una penalità standard senza udienza. Un elenco di queste infrazioni e le penalità standard associate saranno esposte all'albo ufficiale per Comunicati. Tuttavia il CR può comunque protestare una barca quando ritenga inadeguata la penalità standard. Questo modifica la RRS 63.1 e l'Appendice A5;



LNI Civitavecchia



LNI Lido di Ostia



Nauticlub Castelfusano



Tibi Sail



Tognazzi Marine Village



26.9 Nell'ultimo giorno in cui sono in programma delle prove, una richiesta di riparazione basata su una decisione della GI dovrà essere consegnata non oltre 30 minuti dal momento dell'esposizione della decisione. Questo modifica la RRS 62.2.

27 [DP] COMUNICAZIONI RADIO

Una barca non dovrà né ricevere né trasmettere comunicazioni via radio che non siano disponibili a tutti i concorrenti, tranne che in condizioni di emergenza o quando utilizza apparecchiature messe a disposizione dal CR. Questa restrizione si applica anche ai telefoni cellulari e agli smartphones.

28 [DP] TRASH DISPOSAL

In qualità di naviganti, dobbiamo cercare di proteggere gli oceani, le acque costiere ed interne. Si veda la RRS 55. Le barche non dovranno intenzionalmente gettare rifiuti in acqua. I rifiuti possono essere consegnati alle barche appoggio o al CR. Non potranno essere usati detergenti di alcun tipo sia in spiaggia che nell'area del porticciolo.

29. [DP] [NP] ATTRACCHI

Le barche dovranno essere tenute nei posti loro assegnati sia nel parco barche che in porto.

30. [DP] [NP] RESTRIZIONI DI ALAGGIO

Le barche cui sono stati assegnati posti nel porto non dovranno essere alate a terra per nessuna ragione durante la manifestazione, eccetto che a fronte e nel rispetto dei termini di una precedente autorizzazione scritta da parte del PRO.

31[DP] [NP]. ATTREZZATURE PER L'IMMERSIONE E PISCINE DI PLASTICA

Attrezzature per respirare sott'acqua e piscine di plastica o oggetti equivalenti non dovranno essere usati attorno a imbarcazioni a chiglia fra il segnale preparatorio della prima prova in programma e la fine dell'ultima prova della manifestazione.

32 PREMI

Come da Bando di Regata

33 ESONERO DI RESPONSABILITA'

Come da regola fondamentale 4 i partecipanti alla regata di cui alle presenti SI prendono parte alla stessa sotto la loro piena ed esclusiva responsabilità, i Concorrenti sono gli unici responsabili per la decisione di prendere parte o di continuare la regata. Il CO, il CR, la GI e il CT declinano ogni e qualsiasi responsabilità per danni che possono subire persone e/o cose, sia in terra che in acqua, in conseguenza della loro partecipazione alla regata. E' competenza dei Concorrenti decidere in base alle loro capacità, alla forza del vento, allo stato del mare, alle previsioni meteorologiche ed a tutto quanto altro deve essere previsto da un buon marinaio, se uscire in mare e partecipare alla regata, di continuarla ovvero di rinunciare

34 DIRITTI FOTOGRAFICI E/O TELEVISIVI

I Concorrenti concedono pieno diritto e permesso al CO di pubblicare e/o trasmettere tramite qualsiasi mezzo, ogni fotografia o ripresa filmata di persone o barche durante l'evento, inclusi ma non limitati a, spot pubblicitari televisivi e tutto quanto possa essere usato per i propri scopi editoriali o pubblicitari o per informazioni stampate.



LNI Civitavecchia



LNI Lido di Ostia



Nauticlub Castelfusano



Tibi Sail



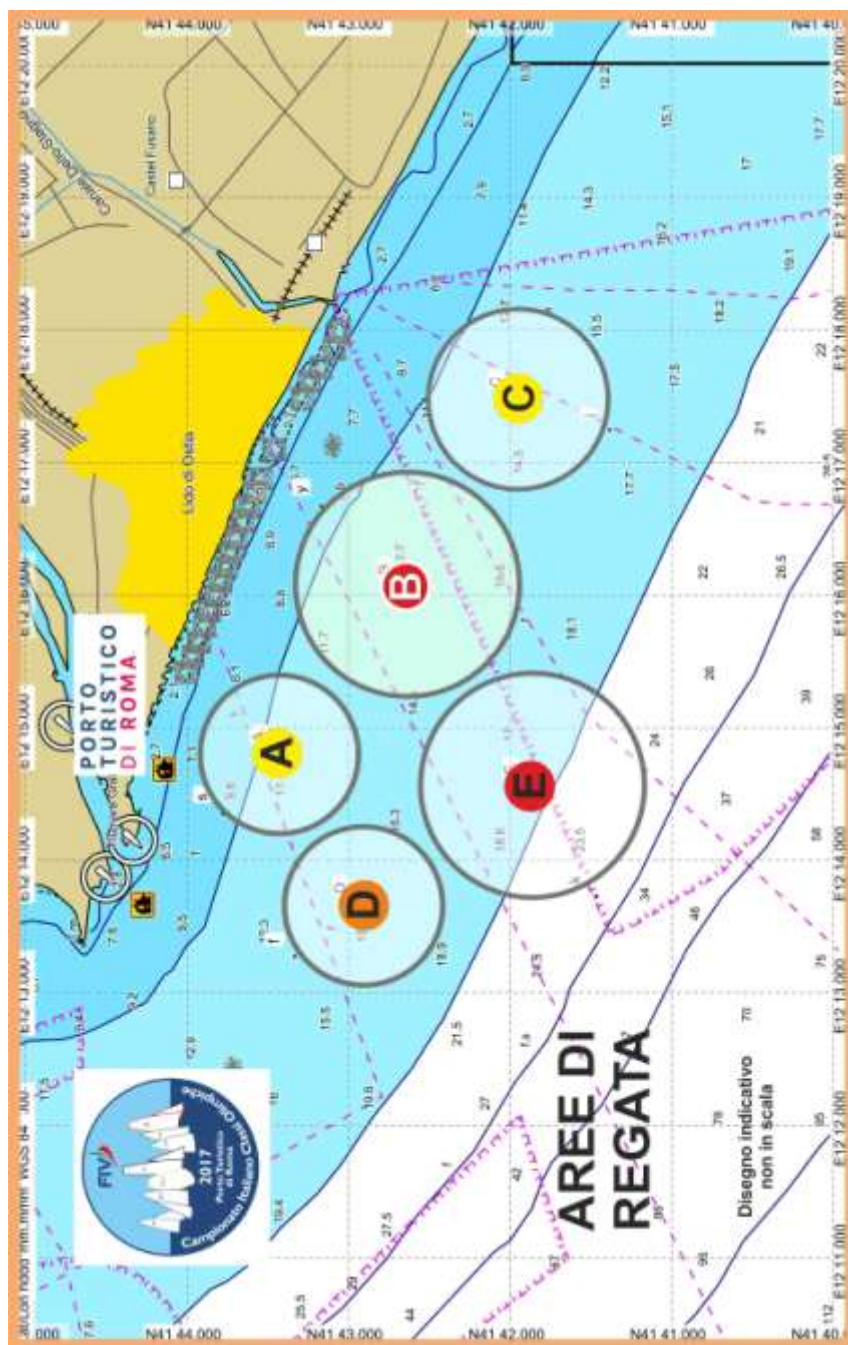
Tognazzi Marine Village



Federazione Italiana Vela



ADDENDUM A



LNI Civitavecchia



LNI Lido di Ostia



Nauticlub Castelfusano



Tibi Sail



Tognazzi Marine Village



Federazione Italiana Vela



ADDENDUM B

O

Percorso: Trapezio Esterno

Sigla	Sequenza del Percorso
O2	Start - 1 - 2 - 3s/3p - 2 - 3p - Finish
O3	Start - 1 - 2 - 3s/3p - 2 - 3s/3p - 2 - 3p - Finish
O4	Start - 1 - 2 - 3s/3p - 2 - 3s/3p - 2 - 3s/3p - 2 - 3p - Finish

I

Percorso: Trapezio Interno

Sigla	Sequenza del Percorso
I2	Start - 1 - 4s/4p - 1 - 2 - 3p - Finish
I3	Start - 1 - 4s/4p - 1 - 4s/4p - 1 - 2 - 3p - Finish
I4	Start - 1 - 4s/4p - 1 - 4s/4p - 1 - 4s/4p - 1 - 2 - 3p - Finish

LO

Percorso: Laser Trapezio Esterno

Sigla	Sequenza del Percorso
LO2	Start - 1 - 2 - 3s/3p - 2 - 3p - 5 - Finish
LO3	Start - 1 - 2 - 3s/3p - 2 - 3s/3p - 2 - 3p - 5 - Finish

LI

Percorso: Laser Trapezio Interno

Sigla	Sequenza del Percorso
LI2	Start - 1 - 4s/4p - 1 - 2 - 3p - 5 - Finish
LI3	Start - 1 - 4s/4p - 1 - 4s/4p - 1 - 2 - 3p - 5 - Finish



LNI Civitavecchia



LNI Lido di Ostia



Nauticlub Castelfusano



Tibi Sail



Tognazzi Marine Village



Federazione Italiana Vela



SO

Percorso: Trapezio Esterno con Slalom

Sigla	Sequenza del Percorso
SO2	Start - 1 - 4s/4p - 1 - 2 - 3p - S1 - S2 - S3 - Finish
SO3	Start - 1 - 4s/4p - 1 - 4s/4p - 1 - 2 - 3p - S1 - S2 - S3 - Finish
SO4	Start - 1 - 4s/4p - 1 - 4s/4p - 1 - 4s/4p - 1 - 2 - 3p - S1 - S2 - S3 - Finish

SI

Percorso: Trapezio Interno con Slalom

Sigla	Sequenza del Percorso
SI2	Start - 1 - 4s/4p - 1 - 2 - 3p - S1 - S2 - S3 - Finish
SI3	Start - 1 - 4s/4p - 1 - 4s/4p - 1 - 2 - 3p - S1 - S2 - S3 - Finish
SI4	Start - 1 - 4s/4p - 1 - 4s/4p - 1 - 4s/4p - 1 - 2 - 3p - S1 - S2 - S3 - Finish

SW

Percorso: Bastone con Slalom sopravvento a Start

Sigla	Sequenza del Percorso
SW2	Start - 1 - 4s/4p - 1 - 4p - S1 - S2 - S3 - Finish
SW3	Start - 1 - 4s/4p - 1 - 4s/4p - 1 - 4p - S1 - S2 - S3 - Finish
SW4	Start - 1 - 4s/4p - 1 - 4s/4p - 1 - 4s/4p - 1 - 4p - S1 - S2 - S3 - Finish

SP

Percorso: Bastone con Slalom sottovento a Start

Sigla	Sequenza del Percorso
SP2	Start - 1 - 4s/4p - 1 - P - S1 - S2 - S3 - Finish
SP3	Start - 1 - 4s/4p - 1 - 4s/4p - 1 - P - S1 - S2 - S3 - Finish
SP4	Start - 1 - 4s/4p - 1 - 4s/4p - 1 - 4s/4p - 1 - P - S1 - S2 - S3 - Finish



Federazione Italiana Vela



<p>W</p> <p>Percorso: Bastone</p> <table border="1"> <thead> <tr> <th>Sigla</th> <th>Sequenza del Percorso</th> </tr> </thead> <tbody> <tr> <td>W2</td> <td>Start - 1 - 4s/4p - 1 - Finish</td> </tr> <tr> <td>W3</td> <td>Start - 1 - 4s/4p - 1 - 4s/4p - 1 - Finish</td> </tr> <tr> <td>W4</td> <td>Start - 1 - 4s/4p - 1 - 4s/4p - 1 - 4s/4p - 1 - Finish</td> </tr> </tbody> </table>	Sigla	Sequenza del Percorso	W2	Start - 1 - 4s/4p - 1 - Finish	W3	Start - 1 - 4s/4p - 1 - 4s/4p - 1 - Finish	W4	Start - 1 - 4s/4p - 1 - 4s/4p - 1 - 4s/4p - 1 - Finish	<p>P</p> <p>Percorso: Bastone con arrivo a poppa CdR</p> <table border="1"> <thead> <tr> <th>Sigla</th> <th>Sequenza del Percorso</th> </tr> </thead> <tbody> <tr> <td>P2</td> <td>Start - 1 - 4s/4p - 1 - P - Finish</td> </tr> <tr> <td>P3</td> <td>Start - 1 - 4s/4p - 1 - 4s/4p - 1 - P - Finish</td> </tr> <tr> <td>P4</td> <td>Start - 1 - 4s/4p - 1 - 4s/4p - 1 - 4s/4p - 1 - P - Finish</td> </tr> </tbody> </table>	Sigla	Sequenza del Percorso	P2	Start - 1 - 4s/4p - 1 - P - Finish	P3	Start - 1 - 4s/4p - 1 - 4s/4p - 1 - P - Finish	P4	Start - 1 - 4s/4p - 1 - 4s/4p - 1 - 4s/4p - 1 - P - Finish
Sigla	Sequenza del Percorso																
W2	Start - 1 - 4s/4p - 1 - Finish																
W3	Start - 1 - 4s/4p - 1 - 4s/4p - 1 - Finish																
W4	Start - 1 - 4s/4p - 1 - 4s/4p - 1 - 4s/4p - 1 - Finish																
Sigla	Sequenza del Percorso																
P2	Start - 1 - 4s/4p - 1 - P - Finish																
P3	Start - 1 - 4s/4p - 1 - 4s/4p - 1 - P - Finish																
P4	Start - 1 - 4s/4p - 1 - 4s/4p - 1 - 4s/4p - 1 - P - Finish																
<p>IA</p> <p>Percorso: Lo stesso di I ma con la Boa Offsett "1a"</p> <table border="1"> <thead> <tr> <th>Sigla</th> <th>Sequenza del Percorso</th> </tr> </thead> <tbody> <tr> <td>IA2</td> <td>Start - 1 - 1a - 4s/4p - 1 - 1a - 2 - 3p - Finish</td> </tr> <tr> <td>IA3</td> <td>Start - 1 - 1a - 4s/4p - 1 - 1a - 4s/4p - 1 - 1a - 2 - 3p - Finish</td> </tr> <tr> <td>IA4</td> <td>Start - 1 - 1a - 4s/4p - 1 - 1a - 4s/4p - 1 - 1a - 4s/4p - 1 - 1a - 2 - 3p - Finish</td> </tr> </tbody> </table> <p>(Nel caso di cambio di percorso la boa Offsett "1a" non verrà riposizionata)</p>	Sigla	Sequenza del Percorso	IA2	Start - 1 - 1a - 4s/4p - 1 - 1a - 2 - 3p - Finish	IA3	Start - 1 - 1a - 4s/4p - 1 - 1a - 4s/4p - 1 - 1a - 2 - 3p - Finish	IA4	Start - 1 - 1a - 4s/4p - 1 - 1a - 4s/4p - 1 - 1a - 4s/4p - 1 - 1a - 2 - 3p - Finish	<p>LIA</p> <p>Percorso: Lo stesso di LI ma con la Boa Offsett "1a"</p> <table border="1"> <thead> <tr> <th>Sigla</th> <th>Sequenza del Percorso</th> </tr> </thead> <tbody> <tr> <td>LIA2</td> <td>Start - 1 - 1a - 4s/4p - 1 - 1a - 2 - 3p - 5 - Finish</td> </tr> <tr> <td>LIA3</td> <td>Start - 1 - 1a - 4s/4p - 1 - 1a - 4s/4p - 1 - 1a - 2 - 3p - 5 - Finish</td> </tr> </tbody> </table> <p>(Nel caso di cambio di percorso la boa Offsett "1a" non verrà riposizionata)</p>	Sigla	Sequenza del Percorso	LIA2	Start - 1 - 1a - 4s/4p - 1 - 1a - 2 - 3p - 5 - Finish	LIA3	Start - 1 - 1a - 4s/4p - 1 - 1a - 4s/4p - 1 - 1a - 2 - 3p - 5 - Finish		
Sigla	Sequenza del Percorso																
IA2	Start - 1 - 1a - 4s/4p - 1 - 1a - 2 - 3p - Finish																
IA3	Start - 1 - 1a - 4s/4p - 1 - 1a - 4s/4p - 1 - 1a - 2 - 3p - Finish																
IA4	Start - 1 - 1a - 4s/4p - 1 - 1a - 4s/4p - 1 - 1a - 4s/4p - 1 - 1a - 2 - 3p - Finish																
Sigla	Sequenza del Percorso																
LIA2	Start - 1 - 1a - 4s/4p - 1 - 1a - 2 - 3p - 5 - Finish																
LIA3	Start - 1 - 1a - 4s/4p - 1 - 1a - 4s/4p - 1 - 1a - 2 - 3p - 5 - Finish																
<p>SWA</p> <p>Percorso: Lo stesso di SW ma con la Boa Offsett "1a"</p> <table border="1"> <thead> <tr> <th>Sigla</th> <th>Sequenza del Percorso</th> </tr> </thead> <tbody> <tr> <td>SWA2</td> <td>Start - 1 - 1a - 4s/4p - 1 - 1a - 4p - S1 - S2 - S3 - Finish</td> </tr> <tr> <td>SWA3</td> <td>Start - 1 - 1a - 4s/4p - 1 - 1a - 4s/4p - 1 - 1a - 4p - S1 - S2 - S3 - Finish</td> </tr> <tr> <td>SWA4</td> <td>Start - 1 - 1a - 4s/4p - 1 - 1a - 4s/4p - 1 - 1a - 4s/4p - 1 - 1a - 4s/4p - 1 - 1a - 4p - S1 - S2 - S3 - Finish</td> </tr> </tbody> </table> <p>(Nel caso di cambio di percorso la boa Offsett "1a" non verrà riposizionata)</p>	Sigla	Sequenza del Percorso	SWA2	Start - 1 - 1a - 4s/4p - 1 - 1a - 4p - S1 - S2 - S3 - Finish	SWA3	Start - 1 - 1a - 4s/4p - 1 - 1a - 4s/4p - 1 - 1a - 4p - S1 - S2 - S3 - Finish	SWA4	Start - 1 - 1a - 4s/4p - 1 - 1a - 4s/4p - 1 - 1a - 4s/4p - 1 - 1a - 4s/4p - 1 - 1a - 4p - S1 - S2 - S3 - Finish	<p>SPA</p> <p>Percorso: Lo stesso di SP ma con la Boa Offsett "1a"</p> <table border="1"> <thead> <tr> <th>Sigla</th> <th>Sequenza del Percorso</th> </tr> </thead> <tbody> <tr> <td>SPA2</td> <td>Start - 1 - 1a - 4s/4p - 1 - 1a - P - S1 - S2 - S3 - Finish</td> </tr> <tr> <td>SPA3</td> <td>Start - 1 - 1a - 4s/4p - 1 - 1a - 4s/4p - 1 - 1a - P - S1 - S2 - S3 - Finish</td> </tr> <tr> <td>SPA4</td> <td>Start - 1 - 1a - 4s/4p - 1 - 1a - 4s/4p - 1 - 1a - 4s/4p - 1 - 1a - P - S1 - S2 - S3 - Finish</td> </tr> </tbody> </table> <p>(Nel caso di cambio di percorso la boa Offsett "1a" non verrà riposizionata)</p>	Sigla	Sequenza del Percorso	SPA2	Start - 1 - 1a - 4s/4p - 1 - 1a - P - S1 - S2 - S3 - Finish	SPA3	Start - 1 - 1a - 4s/4p - 1 - 1a - 4s/4p - 1 - 1a - P - S1 - S2 - S3 - Finish	SPA4	Start - 1 - 1a - 4s/4p - 1 - 1a - 4s/4p - 1 - 1a - 4s/4p - 1 - 1a - P - S1 - S2 - S3 - Finish
Sigla	Sequenza del Percorso																
SWA2	Start - 1 - 1a - 4s/4p - 1 - 1a - 4p - S1 - S2 - S3 - Finish																
SWA3	Start - 1 - 1a - 4s/4p - 1 - 1a - 4s/4p - 1 - 1a - 4p - S1 - S2 - S3 - Finish																
SWA4	Start - 1 - 1a - 4s/4p - 1 - 1a - 4s/4p - 1 - 1a - 4s/4p - 1 - 1a - 4s/4p - 1 - 1a - 4p - S1 - S2 - S3 - Finish																
Sigla	Sequenza del Percorso																
SPA2	Start - 1 - 1a - 4s/4p - 1 - 1a - P - S1 - S2 - S3 - Finish																
SPA3	Start - 1 - 1a - 4s/4p - 1 - 1a - 4s/4p - 1 - 1a - P - S1 - S2 - S3 - Finish																
SPA4	Start - 1 - 1a - 4s/4p - 1 - 1a - 4s/4p - 1 - 1a - 4s/4p - 1 - 1a - P - S1 - S2 - S3 - Finish																
<p>WA</p> <p>Percorso: Lo stesso di W ma con la Boa Offsett "1a"</p> <table border="1"> <thead> <tr> <th>Sigla</th> <th>Sequenza del Percorso</th> </tr> </thead> <tbody> <tr> <td>WA2</td> <td>Start - 1 - 1a - 4s/4p - 1 - 1a - Finish</td> </tr> <tr> <td>WA3</td> <td>Start - 1 - 1a - 4s/4p - 1 - 1a - 4s/4p - 1 - 1a - Finish</td> </tr> <tr> <td>WA4</td> <td>Start - 1 - 1a - 4s/4p - 1 - 1a - 4s/4p - 1 - 1a - 4s/4p - 1 - 1a - Finish</td> </tr> </tbody> </table> <p>(Nel caso di cambio di percorso la boa Offsett "1a" non verrà riposizionata)</p>	Sigla	Sequenza del Percorso	WA2	Start - 1 - 1a - 4s/4p - 1 - 1a - Finish	WA3	Start - 1 - 1a - 4s/4p - 1 - 1a - 4s/4p - 1 - 1a - Finish	WA4	Start - 1 - 1a - 4s/4p - 1 - 1a - 4s/4p - 1 - 1a - 4s/4p - 1 - 1a - Finish	<p>PA</p> <p>Percorso: Lo stesso di P ma con la Boa Offsett "1a"</p> <table border="1"> <thead> <tr> <th>Sigla</th> <th>Sequenza del Percorso</th> </tr> </thead> <tbody> <tr> <td>PA2</td> <td>Start - 1 - 1a - 4s/4p - 1 - 1a - P - Finish</td> </tr> <tr> <td>PA3</td> <td>Start - 1 - 1a - 4s/4p - 1 - 1a - 4s/4p - 1 - 1a - P - Finish</td> </tr> <tr> <td>PA4</td> <td>Start - 1 - 1a - 4s/4p - 1 - 1a - 4s/4p - 1 - 1a - 4s/4p - 1 - 1a - P - Finish</td> </tr> </tbody> </table> <p>(Nel caso di cambio di percorso la boa Offsett "1a" non verrà riposizionata)</p>	Sigla	Sequenza del Percorso	PA2	Start - 1 - 1a - 4s/4p - 1 - 1a - P - Finish	PA3	Start - 1 - 1a - 4s/4p - 1 - 1a - 4s/4p - 1 - 1a - P - Finish	PA4	Start - 1 - 1a - 4s/4p - 1 - 1a - 4s/4p - 1 - 1a - 4s/4p - 1 - 1a - P - Finish
Sigla	Sequenza del Percorso																
WA2	Start - 1 - 1a - 4s/4p - 1 - 1a - Finish																
WA3	Start - 1 - 1a - 4s/4p - 1 - 1a - 4s/4p - 1 - 1a - Finish																
WA4	Start - 1 - 1a - 4s/4p - 1 - 1a - 4s/4p - 1 - 1a - 4s/4p - 1 - 1a - Finish																
Sigla	Sequenza del Percorso																
PA2	Start - 1 - 1a - 4s/4p - 1 - 1a - P - Finish																
PA3	Start - 1 - 1a - 4s/4p - 1 - 1a - 4s/4p - 1 - 1a - P - Finish																
PA4	Start - 1 - 1a - 4s/4p - 1 - 1a - 4s/4p - 1 - 1a - 4s/4p - 1 - 1a - P - Finish																



LNI Civitavecchia



LNI Lido di Ostia



Nauticlub Castelfusano



Tibi Sail



Tognazzi Marine Village

ADDENDUM C

Regole per le Barche delle Persone di Supporto (BPS)

1. GENERALE

- 1.1. Queste Regole per le barche delle Persone di Supporto (BPS) dovranno essere rispettate dalle 10.00 del 16 Marzo alle 17.30 del 19 Marzo 2017;
- 1.2. Per quanto riguarda lo scopo di queste Regole, per BPS si intende qualsiasi barca che sia sotto il controllo o la direzione di una "Persona di Supporto" come da Definizione RRS 2017-2020;
- 1.3. Il CO può ispezionare le barche in qualsiasi momento per assicurarsi che queste Regole vengano rispettate e la Persona di Supporto della barca dovrà collaborare per questa ispezione;
- 1.4. Una presunta violazione di qualsiasi di queste Regole può essere riportata alla GI che potrà convocare un'udienza e agire in base alla regola 64.4 RRS;
- 1.5. Il CO può modificare le presenti Regole in qualsiasi momento. Qualsiasi modifica verrà esposta all'albo ufficiale per Comunicati;
- 1.6. Il CO potrà, a sua discrezione, rifiutare di registrare BPS non ritenute idonee. In generale sono considerate idonee barche di lunghezza compresa fra 4,0 e 7,5 metri con sovrastrutture assenti o minimali;
- 1.7. Le barche e il Personale di Supporto designato dovranno essere registrati presso la segreteria regate o prima dell'evento che si verifica per primo fra quello di scendere in acqua per la prima volta, o entro le 18.00 del giorno che precede la prima regata della manifestazione:
- 1.7.1. Ogni barca dovrà essere assicurata per Danni contro terzi per una copertura minima di Euro 1.500.000,00 (o equivalente) per incidente;
- 1.7.2. Solo una Persona di Supporto che si sia accreditato può essere il Timoniere designato;
- 1.7.3. La persona che registra la barca dovrà firmare per confermare che:
- è in possesso di una valida polizza di assicurazione da cui risulti la copertura della responsabilità civile per danni come richiesto al punto 1.7.1;
 - che il Timoniere designato è in possesso di una regolare patente (ove ricorra) per la guida dell'imbarcazione, idonea alla guida della stessa;
 - che chiunque usi un apparato radio a bordo sia in possesso di una licenza per l'uso dell'apparato radio come richiesta per legge.
- 1.8. Le barche BPS dovranno essere identificate con l'adesivo numerato fornito dal CO che deve essere esposto in maniera ben visibile sul mezzo.

2. REGOLE DA RISPETTARE NELLA LOCALITA' DELLA MANIFESTAZIONE

- 2.1. Le BPS dovranno utilizzare le aree destinate all'uopo per essere messe in acqua. Una volta messe in acqua i carrelli dovranno essere immediatamente portati nel luogo loro destinato o in base alle istruzioni di volta in volta fornite dal CO;
- 2.2. Solo le BPS registrate potranno accedere alla località della manifestazione;
- 2.3. Quando non utilizzate, le BPS dovranno essere ormeggiate in maniera appropriata nella località della manifestazione nei posti loro assegnati, per l'intero periodo in cui queste regole si applicano;
- 2.4. Le BPS non dovranno utilizzare gli scivoli destinati alla messa in acqua delle barche dei regatanti per nessuna ragione, incluso l'ormeggio, la messa in acqua o il recupero o l'imbarco o lo sbarco di qualsiasi tipo di apparecchiatura.

3. SICUREZZA

- 3.1. Ogni accompagnatore o allenatore accreditato dovrà obbligatoriamente sottoscrivere l'apposito modulo FIV presso la SR dichiarando:
- a. le caratteristiche del proprio mezzo di assistenza;
 - b. l'accettazione delle regole per il Personale di Supporto accreditati descritte in queste Regole;
 - c. i nominativi dei concorrenti accompagnati.



LNI Civitavecchia



LNI Lido di Ostia



Nauticlub Castelfusano



Tibi Sail



Tognazzi Marine Village

Qualora si verificassero condizioni tali da richiedere il rientro immediato delle imbarcazioni, il CR isserà le bandiere N sopra INTELLIGENZA accompagnate da ripetuti segnali acustici. Da questo momento gli accompagnatori ufficiali accreditati dovranno collaborare con i mezzi di assistenza per il recupero ed il rientro a terra dei concorrenti.

3.2 Le BPS dovranno avere a bordo, oltre ai dispositivi previsti dalla Legge per il tipo di navigazione effettuata, le seguenti dotazioni:

- radio VHF;
- cima di traino (minimo 15 m e 10 mm di diametro);
- funicella di stop del motore.

Si raccomanda di utilizzare sempre la funicella di sicurezza quando il motore è in moto

3.4. Il Personale di Supporto dovrà sempre eseguire le richieste degli Ufficiali di Regata. In particolare quelle riguardanti operazioni di salvataggio;

3.5. Le BPS dovranno inoltre adeguarsi a tutte le prescrizioni dell'Autorità Marittima competente per la sede della manifestazione.

4. LIMITAZIONI GENERALI

4.1. I Timonieri designate di ogni BPS saranno ritenuti responsabili del controllo della barca in ogni momento e saranno inoltre ritenuti responsabili per qualunque comportamento inappropriato, azioni pericolose e, in genere, di qualsiasi azione che possa compromettere l'immagine o la sicurezza della manifestazione.

4.2. Le BPS non dovranno lasciare nessun dispositivo, pezzo di apparecchiatura, boe, segnali, correntometri o altri dispositivi simili, permanentemente in acqua. L'uso temporaneo di oggetti galleggianti è consentito solo per effettuare eventuali misure. Questi oggetti dovranno essere rimossi non appena la misura sia stata effettuata.

4.3. Le BPS dovranno porre particolare cura per minimizzare la loro onda di scia quando transitano nell'area di regata.

5. ZONA DI RISPETTO

5.1. Le BPS non dovranno mai trovarsi:

- i. A meno di 100 metri da ogni imbarcazione in regata;
- ii. Entro 100 metri dalla linea di partenza a partire dal segnale preparatorio e finché tutte le imbarcazioni non abbiano lasciato l'area di partenza o il CR non abbia segnalato un differimento, un richiamo generale o un annullamento;
- iii. Fra qualsiasi imbarcazione in regata e la successiva boa di percorso;
- iv. Fra il bastone di percorso interno e quello esterno quando le imbarcazioni stanno regatando su entrambi i percorsi;
- v. Entro 100 metri da qualsiasi boa del percorso quando le imbarcazioni in regata siano in prossimità di quella boa;
- vi. Entro 100 metri dalle boe che delimitano la linea d'arrivo quando le imbarcazioni in regata si avvicinano alla linea per arrivare;
- vii. Altre limitazioni particolari applicabili nella località della manifestazione ed espressamente richiamate dal CO.

5.2 In aggiunta, le BPS che dovessero procedere ad una velocità superiore ai 5 nodi, dovranno tenersi ad almeno 150 metri da qualsiasi imbarcazione in regata.



LNI Civitavecchia



LNI Lido di Ostia



Nauticlub Castelfusano



Tibi Sail



Tognazzi Marine Village

ADDENDUM D

Istruzioni aggiuntive per le Regate e Batterie

Quando la regata viene svolta con il sistema a batterie si applicano le seguenti SI aggiuntive.

A1 - SVOLGIMENTO

- La regata si svolgerà con il Sistema a batterie "A" (due colori) previsto dalla Normativa FIV.
- Ogni batteria sarà distinta da un nastro colorato (o altro contrassegno colorato) che dovrà essere fissato permanentemente durante le prove del giorno sul punto più alto dell'albero (o dove comunicato dal CO).
- I concorrenti iscritti verranno suddivisi in due batterie il più possibile di uguale numero e capacità utilizzando la ranking in vigore. La divisione per gruppi verrà normalmente fatta in base all'ultima ranking disponibile usando lo schema seguente:

GRUPPO	A	B
NASTRO/CONTRASSEGNO	BLU	GIALLO
Classifica Provvisoria	1	
		2
		3
	4	
	5	6
		7
	8	
	9	10
		11
	12	
	e così via	

- Se il sistema porta ad una presenza squilibrata di atleti dello stesso Circolo o della stessa Zona o per qualsiasi altro motivo tecnico il PRO assistito dai Tecnici Federali o da Allenatori all'uopo nominati potrà spostare d'ufficio i concorrenti. Contro qualsiasi situazione creata da quanto sopra non sarà possibile chiedere riparazione (modifica alla reg. 60.1.b RRS).
- Ai fini della classifica ogni prova è composta da due batterie. Perché la prova sia valida entrambe le batterie dovranno risultare con una regata regolarmente disputata e classificata. Se non fosse possibile completare una delle due batterie la prova verrà automaticamente annullata anche per l'altra batteria.
- Le barche saranno ri-assegnate nei gruppi dopo ogni giorno di regata seguendo lo schema sotto descritto, usando la Classifica provvisoria disponibile alle ore 20.00, senza tener conto di proteste o richieste di riparazione decise o modificate dopo tale orario. Qualora il numero di prove non sia uguale, i gruppi verranno rifatti in base a una classifica provvisoria calcolata sino all'ultima prova completata da entrambi i gruppi.
- In pratica le batterie verranno ri-ordinate assegnando il primo della classifica al gruppo A, il secondo al gruppo B, il terzo al gruppo B, il quarto ed il quinto al gruppo A, il sesto e settimo al gruppo B, e così via.



LNI Civitavecchia



LNI Lido di Ostia



Nauticlub Castelfusano



Tibi Sail



Tognazzi Marine Village



Federazione Italiana Vela



- Se il numero di regate per batteria non dovesse essere uguale, il giorno seguente si comincerà con il completare le regate mancanti recuperando la batteria in arretrato. Si continuerà poi con i nuovi gruppi cambiando i nastri in acqua.
- In caso di una sola prova nella prima giornata, i concorrenti saranno riassegnati in modo casuale.
- Una imbarcazione dichiarata BFD in una prova non portata a termine, per qualsiasi ragione, non sarà ammessa a partire nella prova seguente anche qualora i colori venissero ri-assegnati.
- Qualora una batteria non concluda la serie, il giorno successivo sarà recuperata la prova della batteria mancante. Il recupero non è da considerarsi fra le tre prove in programma.

A2 - SEGNALI DI PARTENZA (ad integrazione del punto 13 SI).

- Il segnale di AVVISO sarà composto dalla bandiera corrispondente al colore distintivo della batteria chiamata a partire.
- Il segnale di AVVISO della 2a batteria (della prova) verrà issato appena possibile dopo la partenza valida della 1° batteria (della prova); le imbarcazioni partenti dovranno pertanto tenersi nelle vicinanze della zona di partenza.
- Si invita a prestare attenzione ai segnali perché il CR ha l'autorità di invertire, per qualsiasi ragione, l'ordine di partenza.

A3 - BANDIERE DISTINTIVE DELLE BATTERIE.

- Le batterie saranno così contraddistinte:

Gruppo "A"

bandiera rettangolare BLU come Segnale di Avviso; nastro colorato BLU (o altro contrassegno di colore BLU) che dovrà essere fissato permanentemente durante le prove del giorno sul punto più alto dell'albero (o dove comunicato dal CO) come identificativo della batteria.

Gruppo "B"

bandiera rettangolare GIALLA come Segnale di Avviso; nastro colorato GIALLO (o altro contrassegno di colore GIALLO) che dovrà essere fissato permanentemente durante le prove del giorno sul punto più alto dell'albero (o dove comunicato dal CO) come identificativo della batteria.



LNI Civitavecchia



LNI Lido di Ostia



Nauticlub Castelfusano



Tibi Sail



Tognazzi Marine Village