



## ***Quadriennio Olimpico 2009-2012***

### ***Integrazione Piano Strategico Generale anno 2010***

- ***Norme generali Preparazione Olimpica***
- ***Composizione Squadre Nazionali anno 2010***
- ***Calendari Sportivi***

## **Piano Strategico Generale(PSG)**

### **Stagione sportiva 2009/2010**

#### **Sintesi stagione sportiva 2009 Squadre Nazionali**

##### **Gruppo A**

I risultati più significativi conseguiti dalla Squadra Nazionale A nella stagione sportiva 2009 sono i titoli europei vinti dall'equipaggio Giulia Conti e Giovanna Micol nel 470 femminile e dai fratelli Pietro e Gianfranco Sibello nel 49er. Nella classe RS:X femminile Laura Linares e Flavia Tartaglini si sono egregiamente comportate agli Europei di Tel Aviv: un risultato che consente alle due atlete l'inserimento in Squadra Nazionale A. Da rilevare anche le importanti conferme al vertice mondiale dell'equipaggio Gabrio Zandonà ed Edoardo Mancinelli Scotti nel 470 maschile, di Diego Negri nella classe Star e le novità di Francesca Clapcich nel Laser Radial e Fabian Heidegger nel RS:X maschile, che grazie allo splendido risultato ai campionati mondiali entrano nella Squadra Nazionale A. Confermati di diritto in gruppo A gli olimpionici Alessandra Sensini e Diego Romero, che dopo una stagione di recupero torneranno sui campi di gara dalla primavera 2010. Agli inizi del 2010 Pietro Zucchetti è passato in squadra A come prodriere di Gabrio Zandonà in sostituzione di Edoardo Mancinelli Scotti, che esce dalle Squadre Nazionali per dedicarsi all'attività agonistica nella classe 420.

##### **Gruppo B**

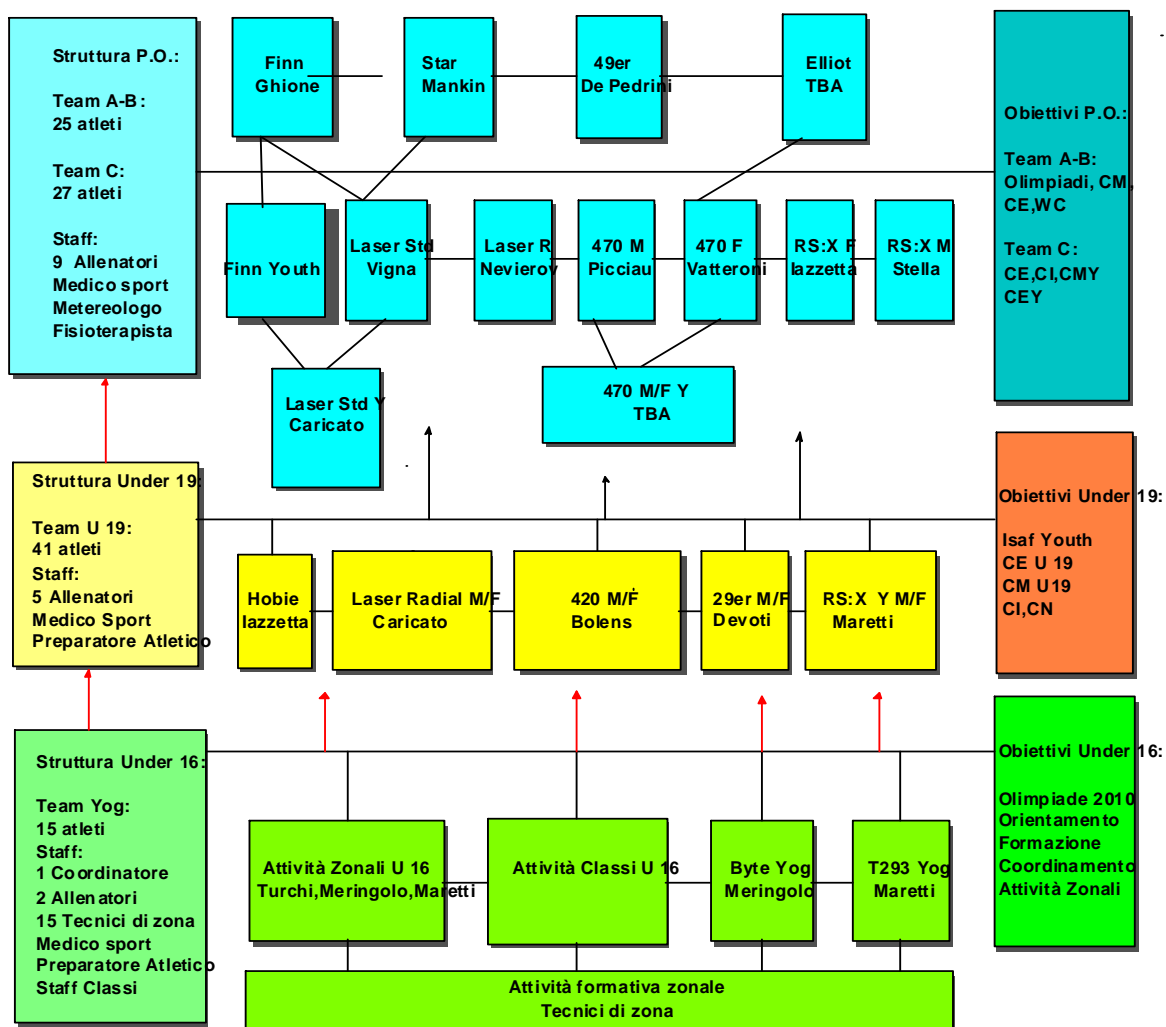
Sono confermati Giuseppe Angilella e Pietro Zucchetti nel 49er, Silvio Santoni e Fabio Toccoli nelle Star, Federico Esposito negli RS:X maschili e Fabio Zeni – Nicola Pitanti nel 470 maschile. A questi si sono aggiunti, Michele Regolo e Giacomo Bottoli nei Laser per i buoni risultati conseguiti al Campionato Europeo e nel 470 maschile i cugini Luca e Roberto Dubbini autori di un eccellente Mondiale. A seguito di infortunio Giuseppe Angilella ha sospeso temporaneamente l'attività agonistica agli inizi del 2010 in attesa di accertamenti medici.

##### **Gruppo C**

Attraverso i risultati ottenuti nel corso della Coppa Italia 2009 (che nel 2010 ha assunto la nuova denominazione di RANKING NAZIONALE FIV) è stato possibile identificare in maniera meritocratica gli equipaggi che compongono la Squadra Nazionale C. Un team di giovani atleti, riservato a partire dal 2010 agli under 26 (occorre tener presente che il limite anagrafico è applicato al solo timoniere), che lavorerà a stretto contatto con le rappresentative nazionali maggiori. In questo gruppo sono stati inseriti gli atleti Riccardo Belli dell'Isca e Giorgio Poggi che a causa di infortunio non avevano potuto prendere parte alle fasi salienti della stagione 2009.

Nel 470 femminile ha rinunciato agli inizi del 2010 a proseguire l'attività l'equipaggio Sara Quattrocchio e Camilla Baruzzi.

**Organigramma sviluppo FIV 2010:**



**Squadra Nazionale A:**

costituita da equipaggi che hanno ottenuto i seguenti risultati nella stagione sportiva 2009:

- dal 1° al 10° posto ai Campionati Mondiali
- dal 1° al 8° posto ai Campionati Europei (classifica comprensiva di eventuali extra europei)

**Squadra Nazionale B:**

costituita da equipaggi che hanno ottenuto i seguenti risultati nella stagione sportiva 2009:

- dal 11° al 20° posto ai Campionati Mondiali
- dal 9° al 15° posto ai Campionati Europei (classifica comprensiva di eventuali extra europei)

**Squadra Nazionale C - Squadra Nazionale Youth Classi Olimpiche:**

costituita da equipaggi che hanno ottenuto i seguenti risultati nella stagione sportiva 2009 ed integrata in via dinamica sulla base dei risultati provvisori della Ranking Nazionale FIV 2010.

- dal 1° al 5° posto ai Campionati Mondiali Youth ed Europei Youth delle Classi Olimpiche
- dal 1° al 3° posto della classifica finale della RANKING NAZIONALE FIV 2010 M e F, MY e FY
- dal 1° al 3° posto della classifica provvisoria della RANKING NAZIONALE FIV 2010 M e F, MY e FY 2010 (tale parametro sarà utilizzato per inserire in via dinamica nel corso della stagione gli atleti non appartenenti alla SNC al 31/12/2009, sia per attività di sviluppo sia per attività di gara)

Note:

- Per la Squadra Nazionale Youth Classi Olimpiche le classi interessate sono:470 M/F-Laser std - Finn.
- Gli equipaggi U 19 classificati dal 1° al 3° al Volvo Youth Sailing ISAF potranno ricevere assistenza dallo staff tecnico federale nel caso richiedano il passaggio ad una classe olimpica nel rispetto di propedeuticità della classe di provenienza

**Clausole generali per la Squadra Nazionale 2010:**

- Gli atleti o equipaggi che hanno cambiato classe olimpica rimangono nella Squadra Nazionale (SN) ma scendono di un livello (A→B→C)
- Gli atleti che a causa di infortuni perdono fasi salienti dell'attività di sviluppo e gara hanno la facoltà di richiedere al CF, tramite l'inoltro della documentazione relativa, la possibilità di conservare l'inserimento nelle Squadre Nazionali cui appartenevano prima dell'infortunio.

**Ottenere i risultati che consentono l'accesso alle Squadre Nazionali, non significa automatico accesso alle agevolazioni previste per ogni singolo gruppo. La conferma dell'inserimento nella SN avverrà a seguito accordo di impegno su attività e programmi concordati**

**Norme generali per gli atleti facenti parte delle Squadre Nazionali**

### Gruppo A

- partecipazione a carico **FIV** al programma di allenamento ed alle regate indicate dai programmi **FIV**
- aiuti per vele ed attrezzature
- supporto prestazione omnicomprensivo-specifico per ogni singola classe (Preparatore Atletico, Preparatore Mentale, Medico personale, Barca, ecc.) per la partecipazione integrale al programma di preparazione.
- gli atleti appartenenti al Club Olimpico **Coni** od inseriti nel gruppo A potranno concordare un piano di preparazione personalizzato. L'intervento **Federale** a sostegno di detto piano sarà valutato, tenendo conto delle particolarità specifiche di ogni singola classe. Gli obiettivi di verifica potranno essere aggiuntivi rispetto a quelli inseriti in Normativa PO. L'approvazione del sostegno a questi equipaggi è soggetta a delibera del **Consiglio Federale**.
- eventuali contributi per partecipazione individuale alla World Cup Miami, eccetto per la Classe Star e 49er.
- eventuali contributi per la Classe Star per la partecipazione individuale alla Bacardi Cup di Miami.

**Note:** Gli atleti di gruppo A dovranno confermare i risultati ai Campionati Mondiali o Campionati Europei 2010 (vedi paragrafo criteri meritocratici). Gli atleti di gruppo A hanno diritto per il 2010 all'utilizzo del materiale **Federale** assegnato nel corso del 2009.

Per gli atleti che vogliono occuparsi della logistica in modo autonomo è previsto un contributo omnicomprensivo massimo di € **85,00 gg**(vitto e alloggio) per le regate che si svolgono in Europa.

### Gruppo B

- partecipazione a carico **FIV** al programma di allenamento ed alle regate indicate dai programmi **FIV**
- contributi parziali per vele, alberi e boma
- possibilità di divenire assegnatari di attrezzature **FIV** per la stagione 2010

**Note:** Gli atleti di gruppo B dovranno confermare i risultati ai Campionati Mondiali o Campionati Europei 2010 (vedi paragrafo criteri meritocratici). Gli atleti under 26 ('86 e successivi) che non raggiungono gli obiettivi passeranno nella stagione 2010/11 nel gruppo C. Gli atleti over 26 ('85 e precedenti) che non raggiungono gli obiettivi usciranno dalla **SN** e potranno rientrare solamente con risultati da gruppo B. Il limite anagrafico è applicato al solo timoniere

### Gruppo C

- possibilità di essere convocati agli allenamenti a carico **FIV**
- possibilità di divenire assegnatari di attrezzature **FIV** per la stagione 2010
- possibilità di erogazione di contributi (€ **500,00** ad atleta più € **150,00** per atleti della VII e III Zona) per partecipazione individuale a WC Palma-Hyeres-Medemblik-Kiel-CE come da Ranking Nazionale FIV 2010

**Note:** Il gruppo C prevede il limite anagrafico under 26 per i soli timonieri: nella stagione sportiva 2010 sono eleggibili atleti nati 85 e successivi,. Per la stagione sportiva 2010 non sono previste convocazioni per gli atleti di gruppo C per gare di WC,CE,CM.

### **Squadra Nazionale Youth Classi Olimpiche :**

- partecipazione a carico **FIV** al programma di allenamento ed alle regate indicate dai programmi **FIV Youth**
- possibilità di divenire assegnatari di attrezzature **FIV** per la stagione 2010

**Note:** La Squadra Nazionale Youth Classi Olimpiche ha l'obiettivo di stimolare il passaggio alle Classi Olimpiche degli atleti che hanno conseguito una sufficiente ed adeguata maturità tecnica e fisica nelle Classi giovanili e siano motivati ad intraprendere un percorso sportivo mirato alla preparazione olimpica.

Il gruppo Youth Classi Olimpiche prevede il limite anagrafico stabilito dal regolamento internazionale di ogni singola classe.

L'inserimento dinamico per le attività di allenamento e le convocazioni per eventuali CE e CM avverrà sulla base della classifica provvisoria Ranking Nazionale FIV 2010 aggiornata al momento delle convocazioni per gli eventi sopraccitati.

### **Premi**

L'ammontare dei premi è in via di definizione e la loro erogazione sarà riservata unicamente alle Classi Olimpiche con l'esclusione dell'attività giovanile anche se svolta su Classi Olimpiche. I premi saranno erogati entro la fine del mese di ottobre e si riferiranno ai risultati ottenuti al Campionato del Mondo, Campionato Europeo e nelle gare di World Cup.

### **Contributo alla prestazione autonoma:**

Sostegno riservato agli atleti che partecipano in forma autonoma all'attività agonistica di alto livello internazionale (World Cup, Campionati Europei, Campionati Mondiali delle **CO**) . La **FIV** a supporto di questi atleti metterà a disposizione max n.2 rimborsi spese meritocratici per gli atleti che terminano le regate nel primo 20% delle classifiche finali oltre alla possibilità di ricevere speciali premi di classifica eventualmente erogati dalla **FIV**.

## **Selezioni per i Giochi Olimpici 2012**

### **Premessa:**

Definire sin dal marzo 2009 i criteri di Selezione Olimpica (**SO**) è stata priorità assoluta. A livello strategico si è ritenuto che ufficializzare il format di **SO** all'inizio del nuovo quadriennio, oltre che dare un segnale di trasparenza, fosse anche una modalità necessaria per consentire la pianificazione generale dell'intero settore sportivo **Federale**. Si propone quindi un criterio che consenta a tutti gli atleti italiani siano essi campioni affermati o giovani promettenti di cimentarsi con pari opportunità, legalità e fair-play, con lo scopo di un forte rilancio della vela agonistica e di una **Squadra Nazionale** performante.

### **Format Olimpico:**

La composizione della flotta Olimpica, formata esclusivamente da 1 equipaggio per nazione, unitamente all'introduzione della Medal Race (**MR**) avvenuta nel quadriennio 2004-2008, ha di

fatto stabilito un limite tecnico imprescindibile per gli atleti Top Level. Nel format **Olimpico** la possibilità di occupare le posizioni di vertice può avvenire solo ed esclusivamente in maniera subordinata all'accesso alla **MR**. Con lo scopo di formare una **Squadra Olimpica** che abbia concrete possibilità di raggiungere le finali dei **Giochi Olimpici** di Londra 2012, si è progettato un sistema di **SO** che consenta di selezionare il migliore atleta italiano, non solo come tale, ma nella prospettiva appunto di un risultato minimo auspicabile da **TOP 10**.

### **Preliminari e Punteggi**

- Le Selezioni Olimpiche degli equipaggi, si svolgeranno a partire dal mese di marzo 2011 sino al mese di maggio 2011
- Sarà dichiarato vincitore delle **Selezioni Olimpiche** l'equipaggio che avrà conseguito il maggior numero di punti

### **Criteri FIV per l'assegnazione dei punteggi nella SO:**

Un sistema simile già adottato nel quadriennio scorso da **9** classi olimpiche su **11** ha consentito di selezionare un target di atleti in grado di presentarsi ai **Giochi Olimpici** di Pechino 2008 con reali possibilità di medaglia nel rispetto dei criteri di ammissione fissati dai competenti uffici del settore preparazione Olimpica del **Coni**.

In merito a quanto sopra, il sistema di punteggio per la **SO** terrà conto dei seguenti elementi:

- numero nazioni iscritte al singolo evento di **SO** (punti da distribuire a scalare)
- risultato di classifica finale conseguito entro le prime **10 nazioni** (primo parametro per l'assegnazione dei punti)
- risultato di classifica finale conseguito nelle prime **10 posizioni assolute** od in **Medal Race** (secondo parametro per l'assegnazione dei punti)
- fattore moltiplicativo e fattore sommatorio
- somma finale dei punteggi ottenuti nei singoli eventi

### **Punteggio:**

Per il calcolo della classifica delle selezioni di ogni classe, si terrà conto dei piazzamenti conseguiti dagli equipaggi nelle regate previste.

La base di partenza per il calcolo del punteggio è il numero delle nazioni presenti nella classifica ufficiale di una classe in ogni singolo evento (NN)

Questo valore verrà distribuito tra gli equipaggi classificati secondo i seguenti criteri:

- entro le **prime 10 nazioni** secondo la tabella di cui sotto

1. NN - 0
2. NN - 1
3. NN - 2
4. NN - 3
5. NN - 4
6. NN - 5
7. NN - 6
8. NN - 7
9. NN - 8
10. NN - 9

- Entro i **primi 10 della classifica assoluta** raddoppiando il valore corrispondente di cui sopra ed assegnando 10 punti al primo a scalare sino ad 1 punto al 10 classificato e comunque secondo la tabella di cui sotto:

1.  $((NN) \times 2) + 10$
2.  $((NN - 1) \times 2) + 9$
3.  $((NN - 2) \times 2) + 8$
4.  $((NN - 3) \times 2) + 7$
5.  $((NN - 4) \times 2) + 6$
6.  $((NN - 5) \times 2) + 5$
7.  $((NN - 6) \times 2) + 4$
8.  $((NN - 7) \times 2) + 3$
9.  $((NN - 8) \times 2) + 2$
10.  $((NN - 9) \times 2) + 1$

In caso di parità di punteggio, prevarranno a scalare i piazzamenti conseguiti:

- nei Campionati Mondiali 2011
- nei Campionati Europei 2011

### **Eleggibilità degli Equipaggi per essere Selezionati per i Giochi 2012**

Per essere Selezionato per i Giochi un equipaggio deve:

1. Risultare il vincitore delle **Selezioni Olimpiche**
2. Far parte di una Classe che abbia conseguito la **Qualificazione ISAF** per Nazione ai Campionati Mondiali ISAF di Perth 2011 o manifestazione equivalente successiva.
3. Soddisfare eventuali **limiti CONI**

Considerati i limiti temporali relativi alla conclusione delle **SO** ed all'ultima possibilità di Qualificazione ISAF per Nazione (Mondiali di classe 2012 o manifestazione equivalente), si possono presentare i casi seguenti:

- Equipaggi in regola con il punto 1 e Classe in regola con il punto 2: sarà selezionato l'equipaggio vincitore della Selezione Olimpica se la Classe conseguirà la Qualificazione ISAF al Mondiale ISAF 2011.
- Equipaggi in regola con il punto 1 e Classe non in regola con il punto 2: sarà selezionato l'equipaggio vincitore della Selezione Olimpica se la Classe conseguirà la Qualificazione ISAF al Mondiale di classe 2012 o manifestazione equivalente.
- Equipaggi NON in regola con il punto 1 e Classe in regola con il punto 2: Non sarà selezionato alcun equipaggio per quella Classe.
- Equipaggi NON in regola con entrambi i punti 1 e 2: Non sarà selezionato alcun equipaggio per quella Classe.

### **Cambi di equipaggi**

Se durante la selezione degli equipaggi, per cause di forza maggiore documentate, si rendesse necessario un cambio di prodiere, il timoniere dovrà presentare formale richiesta e relativa documentazione allo Staff Tecnico.

### **Elenco delle Regate di Selezione**

Le regate di selezione saranno le seguenti:



dal 2 al 9 aprile 2011 World Cup Palma (SPA)

dal 22 al 29 aprile 2011 World Cup Hyeres (FRA)

maggio 2011 Eurolymp Riva (ITA) o Campionati Italiani 2011

**Nota:** Le date in elenco sono da ritenersi provvisorie fino alla conferma ufficiale ISAF. Per la classe Star ed Elliot sono da ritenersi provvisorie anche le regate, in attesa della conferma degli organizzatori dei singoli eventi. Le evoluzioni del calendario verranno riportate annualmente nella normativa.

### **Conclusione delle Regate di Selezione**

Le selezioni degli equipaggi per i Giochi 2012 si concluderanno possibilmente, al più tardi nel maggio 2011